

## 福祉のつどい金沢2022

日時 2022年  
**9月4日(日)**  
10:00~15:00〔小雨決行〕

会場 **金沢市松ヶ枝福祉館・  
松ヶ枝緑地**  
(北陸鉄道バス「南町・尾山神社」下車徒歩3分)

入場  
無料



ウェル  
くん

### 移動水族館が やって来る! 無料

運営:みずみずランド

生き物と子どもがテーマの  
体験型コーナーです

内容 ドクターフィッシュ、さわがにすくい、  
磯のタッチプールなど



### 楽しく アート体験! 無料

運営:文化・芸術活動支援センター かける

障害のあるひとのアートが  
テーマの体験型コーナーです

内容 障害のあるひとのアート作品展、  
アート体験コーナー(小さなお子様も参加OK!)

「移動水族館」と「アート体験」については、当日の混雑状況によっては、  
入場制限を行う場合があります。



### 福祉団体やボランティアグループによる コーナーもあります!

- ゲームコーナー
- 活動紹介・体験コーナー
- ふれあいコンサート
- 補助犬(盲導犬)
- 障害のあるひとの作品展
- 福祉ショップ
- 相談コーナー



### フードドライブコーナーを開設します

フードドライブとは、家庭で余っている食品を持ち寄り、福祉団体などに提供するボランティア活動です。  
会場の総合案内で受付しますので、お持ちください。

〈対象となる食品は以下①~③のすべてに該当するものです。1点からでも歓迎!〉

- ①賞味期限が1か月以上残っているもの
- ②缶・ビン・ペットボトル・レトルト・袋・箱入りで未開封のもの
- ③常温で保存できるもの



### 来場される皆様へ ~新型コロナ感染対策のお願い~

- 風邪症状や体調不良のある方、会場での検温で37.0℃以上ある方は、入場をご遠慮ください。
- 会場内での喫煙と飲食はご遠慮ください。ただし、水分補給は可能です。
- ルールをお守りいただけない場合は、ご退場いただく場合もあります。

- 当日会場に駐車場はありません。公共交通機関等をご利用ください。
- 天候の悪化や新型コロナ感染拡大の状況により、予告なく内容を変更・中止することがあります。あらかじめご了承ください。

第68回金沢市社会福祉大会 日時/9月4日(日) 10:00~12:00 会場/金沢市文化ホール

### 今号の内容

- 福祉のつどい金沢2022開催のお知らせ …… 1ページ
- かなざわスポーツボランティア募集中 …… 4ページ
- 金沢市社協決算報告・重点目標 …… 2,3ページ
- ボランティア募集情報・ご寄附の報告 …… 4ページ





# かなざわスポーツボランティア募集中



あなたも「支えるスポーツ」の担い手としてスポーツボランティア活動を始めませんか？  
スポーツに興味のある方、ボランティアに興味のある方、お待ちしております！！

## ●どんなことをするの？

- 金沢マラソンや金沢ウォーク、その他金沢市内で開催されるスポーツイベントの各種サポートを行います。  
(例)会場内外整理、受付、参加者誘導、運営補助、交通整理など
- 登録者を対象に、スポーツボランティア活動を行う上での必要知識を習得するため、講習会を開催します。

## ●応募資格

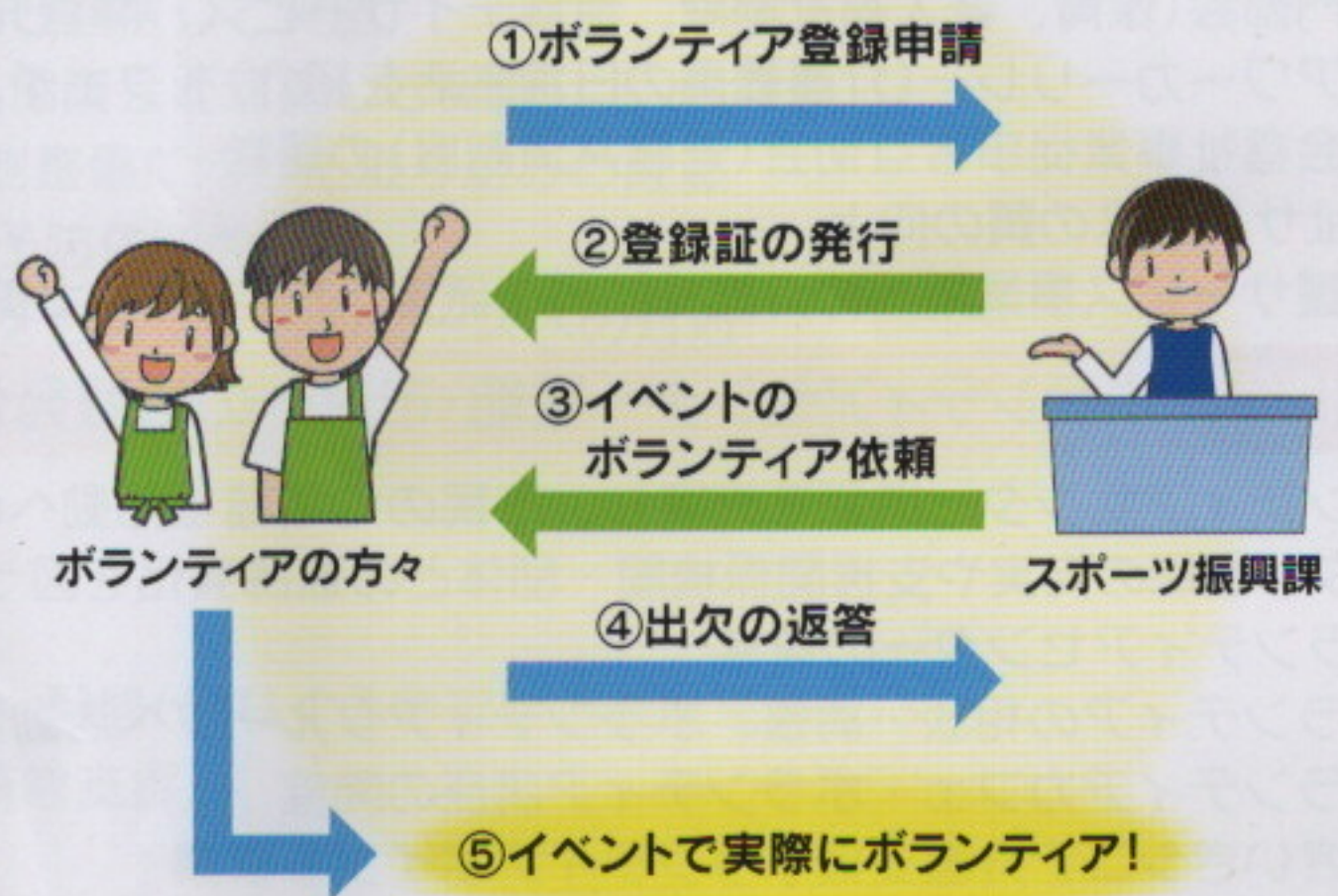
スポーツボランティアの趣旨を理解するとともに、活動に積極的に参加できる、金沢市に在住、在勤、在学、もしくは金沢市近郊にある学校に在学している、18歳以上の方(高校生は除きます)および金沢市内に活動拠点のある団体。

ただし、団体登録は10名以上とさせていただきます。

## ●応募方法とその後の流れ

登録用紙(様式1,2)に必要事項を記入の上、金沢市スポーツ振興課へ提出。(FAX可)その後は、右記のような流れになります。

※登録用紙は金沢市のホームページからダウンロード可



### 提出・問い合わせ先

金沢市 文化スポーツ局 スポーツ振興課

〒920-8577 金沢市広坂1丁目1番1号 TEL.076-220-2443 FAX.076-220-2360

## ツエーゲン金沢 ボランティア募集

### ◆活動内容

ツエーゲン金沢ホームゲーム・ツエーゲン金沢主催イベントの運営サポート

【ホームゲーム運営サポート】

入場ゲート接客、販売業務、案内業務

【その他】

受付業務・イベント進行補助、運営事務作業

### ◆活動日

【ホームゲーム開催日】

試合開始4時間前～試合終了後45分

【その他イベント】

イベント毎で異なる 3～4時間程度

### ◆活動場所

西部緑地公園陸上競技場(ホームゲーム開催時)

### ◆持ち物

動きやすい服装

### ◆申し込み資格

16歳以上の男女 ※高校生は、保護者の方の同意が必要となります

### ◆参加申し込み

下記URLから参加申し込み

[https://f.msgs.jp/webapp/form/20165\\_pvdb\\_495/index.do](https://f.msgs.jp/webapp/form/20165_pvdb_495/index.do)

### ◆問い合わせ

ツエーゲン金沢ホームページ内お問い合わせフォーム

<https://www.zweigen-kanazawa.jp>

または TEL:076-254-5081



## ご寄附ありがとうございました

(令和3年4月1日～令和4年3月31日)

### 【福祉ボランティア基金への寄附】 (五十音順)

- ・金沢地域ライフ・サポートセンター 様
- ・高砂ボランティア会 様
- ・二飯田 成一 様
- ・本郷行政書士事務所 様
- ・みどりファミリー倶楽部 様
- ・明治安田生命保険相互会社 金沢支社 様
- ・匿名希望(2団体)

積立額 **65,244,871 円**

(令和4年3月31日現在)

### 【地域福祉活動への寄贈】

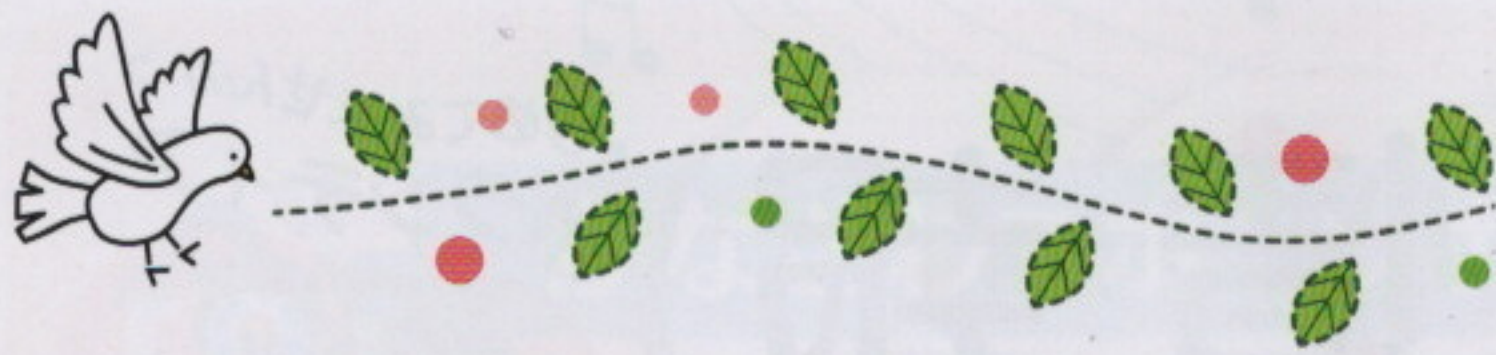
- ・公益財団法人 喜・栄・音與 支援財団 様

本会では、皆様からのご寄附を受け付けています。今後とも、皆様の温かいご支援をお願いいたします。皆様からのご寄附は、地域福祉活動やボランティア活動推進のため活用させていただきます。

※寄附者には税制上の優遇措置があります。







# 金沢市社会福祉協

～市民が安心して、いきいきと暮らせ

金沢市社会福祉協議会では、これまで築いてきた地域住民との協働の仕組みや福祉関係団体・行政等との連携を深めながら、地域での住民の見守りいきと暮らせる地域共生社会の実現に向けて、各種事業に取り組みました。各事業の詳細につきましては、金沢市社会福祉協議会のホームページで

## 令和3年度 事業報告

5つの重点目標を掲げ、  
各事業に取り組みました

### 重点目標① 地域で支え合う仕組みや地域課題の解決を図ることができる体制の充実・強化

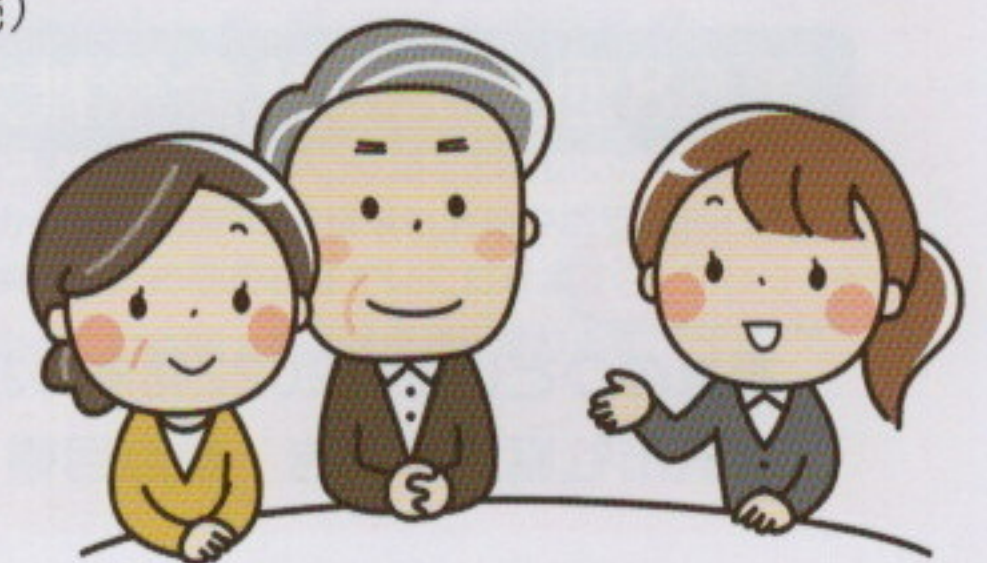
地域住民との協働の仕組みや関係団体・行政等との連携強化を図りながら、地域における住民の見守り・支え合い体制や地域の生活課題の解決を図るための体制を充実・強化した。

- (1) 地区社会福祉協議会活動の支援(地区社協会長部会と連携して実施)
- (2) 民生委員児童委員活動の支援(市民生委員児童委員協議会と連携して実施)
- (3) 生活支援・介護予防の基盤整備及び重層的支援体制整備に向けた取り組みの推進
  - ・生活支援コーディネーターによる生活支援・介護予防体制の充実
  - ・支え合いソーシャルワーカーによる複合的な課題を抱える世帯のニーズへの対応
- (4) 地域の見守り・相談・支援体制の充実
  - ・「地域の身近な福祉相談窓口」を設置(54地区)
  - ・地域安心生活支え合い事業を実施(54地区)
  - ・地域福祉支援コーディネーターの配置(32地区)
  - ・まちぐるみ福祉活動推進員PR動画の作成・配布・配信(まちぐるみ福祉活動推進員3,130人)
  - ・地域サロン(291カ所)、子育てサロン(34地区)の運営支援
- (5) 共同募金運動の支援

### 重点目標② 判断能力の低下した人や障害のある人、生活に困窮する人への相談支援体制の充実

新型コロナウイルス感染症等の影響により生活に困窮する人や判断能力の低下した人、障がいのある人、虐待や引きこもりに直面する人など、社会的に孤立している人々の自立支援に向けた相談支援体制を充実するとともに、地域における総合的な権利擁護支援体制の構築に取り組んだ。

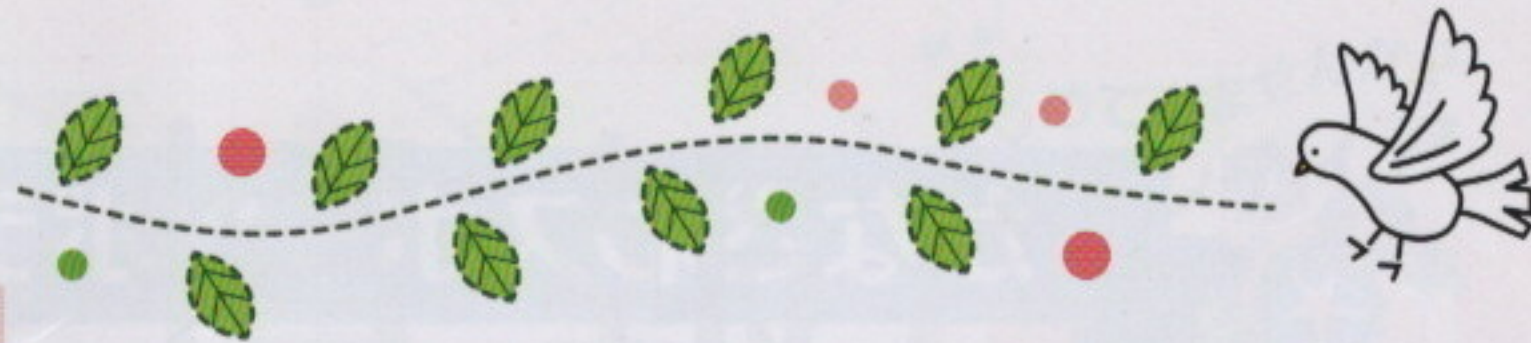
- (1) 金沢権利擁護センターの運営
  - ・高齢者等の権利擁護に関する相談・支援(日常生活自立支援事業、成年後見制度)
  - ・成年後見制度利用促進の中核機関の運営、成年後見制度利用促進協議会の設置
- (2) 金沢自立生活サポートセンターの運営
  - ・生活困窮者自立相談支援事業(生活困窮者の包括的な相談・支援、支援計画の作成、サービス提供)の実施
  - ・生活福祉資金貸付事業、新型コロナウイルス感染症により収入が減少した世帯への特例貸付及び住居確保給付金の相談対応・申請受付
  - ・家計改善支援事業の実施(家計面に課題のある世帯に対する相談・支援)
  - ・子どもの学習総合支援事業の実施(生活困窮世帯の中高生の学習支援と居場所づくり)
  - ・生活困窮者への食糧支援(いしかわフードバンク・ネット等との連携)
- (3) 金沢障害者就業・生活支援センターの運営
  - ・障害のある人の就職に向けた相談支援・準備支援、職場定着の支援、在職者交流活動事業の実施等
- (4) 金沢福祉用具情報プラザの管理・運営
  - ・福祉用具・住宅改修・介護・福祉制度に関する相談、福祉用具等展示・貸出、介護従事者研修
- (5) 高齢者・障害のある人の社会参加促進
  - ・いきいきギャラリーの運営(高齢者・障害のある方の手作り品の展示・販売)
  - ・車いす利用者の移送サービス(メルシーキャブサービス)の実施





# 議会の取り組み

る地域共生社会の実現を目指して～



り・支え合い体制の充実を図るとともに、コロナ禍における生活困窮者や社会的に孤立している人等への支援体制を強化し、市民が安心していき  
ご案内していますので、ご覧ください。(HP: <http://www.kana-syakyo.jp>)

## 重点目標③ 地域福祉の推進に関する調査研究、福祉人材の養成・確保・定着及び福祉サービスの質の向上

地域福祉の推進に関する調査研究や福祉事業関係者の連絡調整、福祉人材の養成・確保・定着及び質の向上に取り組んだ。

(1) 地域福祉推進に関する調査研究、福祉事業関係者の連絡調整、介護・福祉サービス事業従事者の研修、人材定着の取り組み

- ・介護・福祉サービス事業従事者の研修等(介護サービス事業者連絡会の運営)
- ・専門部会(保育、老人福祉施設、地域デイサービス、障害児者福祉施設)で研修・研究協議を実施
- ・ケアワーカーリレー(介護職員の日常生活を紹介)をフェイスブック等に掲載、介護の魅力を伝える動画を配信
- ・社会福祉事業従事者互助会(退職共済制度)の運営

(2) 福祉サービスの質の向上

- ・介護サービス事業所への介護相談員の派遣、「社会福祉士養成課程」実習生受入

## 重点目標④ ボランティアセンター機能・市民への情報発信機能の充実及び災害時における支援体制の強化

ボランティアセンター機能を充実し、市民の地域福祉活動へのさらなる参加の促進を図るとともに、災害ボランティアセンター機能の充実や支援関係機関・団体との連携強化を図った。

(1) ボランティアセンターの運営

- ・ボランティアの相談・調整、ボランティアグループへ活動費助成
- ・ボランティアカフェ・ボランティア講座の開催
- ・いきいきシニア介護支援ボランティアポイント事業
- ・地域福祉活動ボランティアポイント制度

(2) 災害ボランティアセンターの体制強化

- ・災害ボランティアネットワーク会議の開催

(3) 広報啓発

- ・広報紙発行、ホームページ・フェイスブック・LINE 等による情報発信
- ・市社会福祉大会、福祉のつどい(活動紹介等の動画配信)の開催

## 重点目標⑤ 法人の基盤及び機能の強化

関係団体・行政等との連携強化を図るなど、地域福祉の推進役としての法人の基盤及び機能を強化した。また、感染予防対策の徹底やICTを活用した地域福祉活動の推進方策の研究に取り組んだ。

(1) 法人の運営(理事会・監事会・評議員会の開催、関係機関との連携強化)

(2) 専門部会での調査研究(新型コロナウイルス感染症対策、ICT活用、虐待防止等の調査研究・情報交換)

(3) 重層的支援体制整備事業の実施・成年後見制度利用促進協議会設置等により行政・地域団体・専門職団体との連携を強化

(4) 職員の資質向上(研修等)

(5) 松ヶ枝福祉館の管理・運営(会議室の貸出し、福祉なんでも相談、民事・家事に関する法律相談)

(6) 新型コロナウイルス感染症対策(利用者、関係者、役職員の感染防止対策の徹底)

## 令和3年度 資金収支決算報告

